

INTRODUKTION

I Lime Easy finns möjlighet att skapa egna superfält av typen ODBC-fält. Med dessa fält kan man hämta uppgifter från andra databaser och presentera direkt på kundkortet i Lime Easy. För att skapa ODBC-fält i Lime Easy kan man behöva grundläggande kunskaper om databaser och SQL.

Har ni inte dessa kunskaper själva finns hjälp att få från våra duktiga konsulter. Kontakta Lime Technologies AB för prispförslag.

Ett exempel

Detta exempel visar hur du skapar en knapp på kundkortet i Lime Easy. Då man klickar på knappen hämtas följande uppgifter från Visma Administration för den aktuella kunden och visas i en lista:

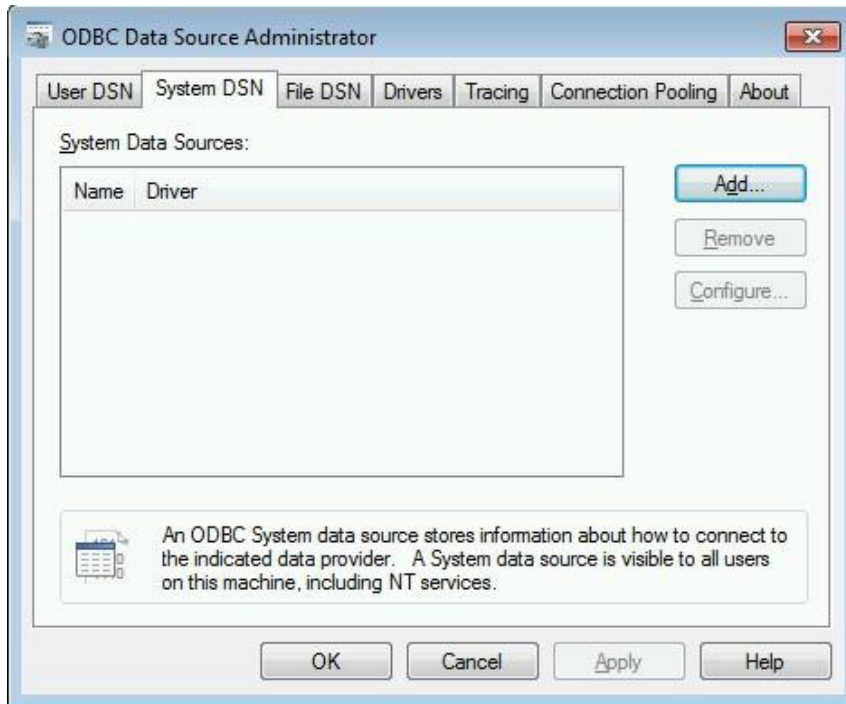
- Senaste fakturadatum
- Omsättning innevarande år
- Utestående fordringar
- Kundens bankgironummer
- Kundens postgironummer

Naturligtvis kan detta exempel anpassas så att även fler nyckeltal eller uppgifter visas.

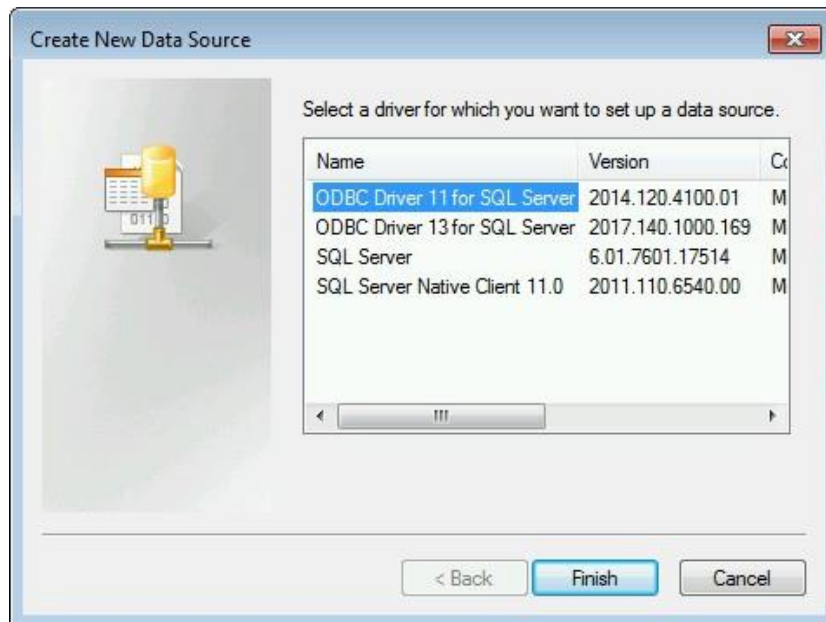
1. Skapa en datakälla för Visma Administration

Detta gör du genom att antingen skapa en DSN-fil som placeras i t ex databaskatalogen för Lime Easy eller genom att skapa en System-DSN (alternativt Användar-DSN) för arbetsstationen. I detta exempel skapar vi en System-DSN. Begreppet DSN står för Data Source Name.

1.1 Starta Windows Kontrollpanel, öppna Administrationsverktyg och öppna därefter Datakällor (ODBC).



1.2 Gå till fliken System-DSN och klicka på knappen Lägg till.

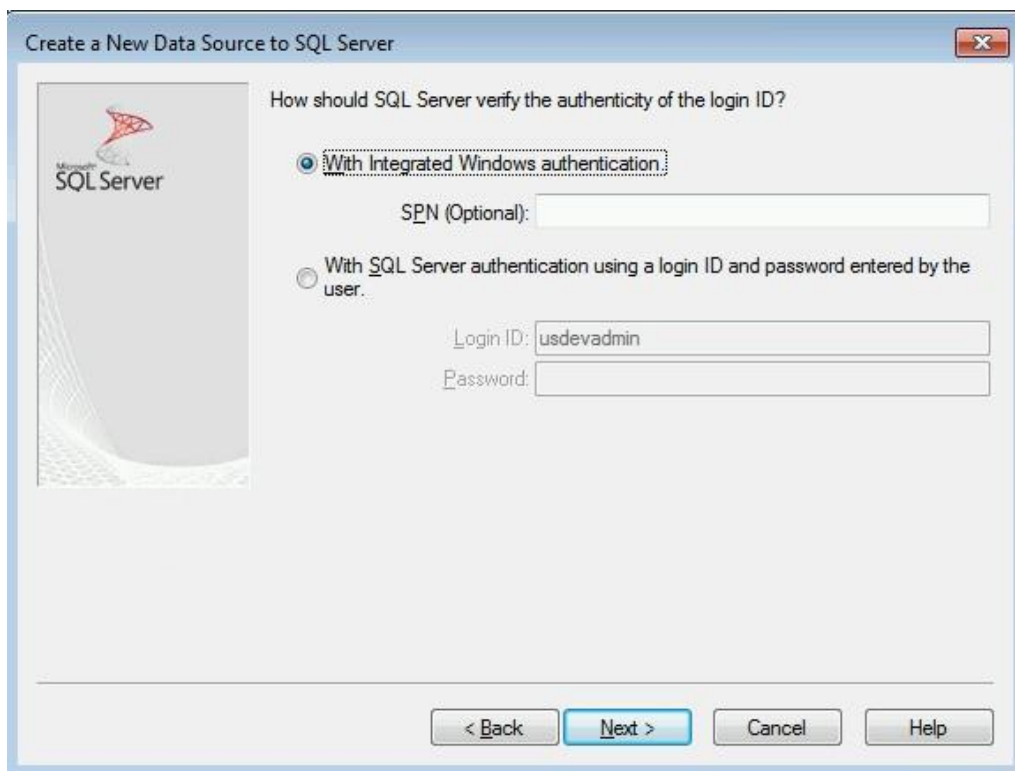


1.3 Markera ODBC Driver 11 for SQL Server och klicka därefter på Slutför.

1.4 Namnge din datakälla och välj vilken SQL server du vill ansluta till



1.5 Välj inloggningsuppgifterna som ska användas för att ansluta till SQL servern



Viktigt att tänka på!

Här är det viktigt att användarna som ska använda ODBC fältet har behörighet att läsa från databasen.

Om ni inte har slagit på Vismas behörighetskontroll och vill använda windowsanvändare (som markerat i bilden ovan) så behöver Lime Easy användarna läggas till i gruppen **Spcusers** på servern. Alternativt får man lägga upp rätt användare/grupper själv i företagsdatabasen i SQL.

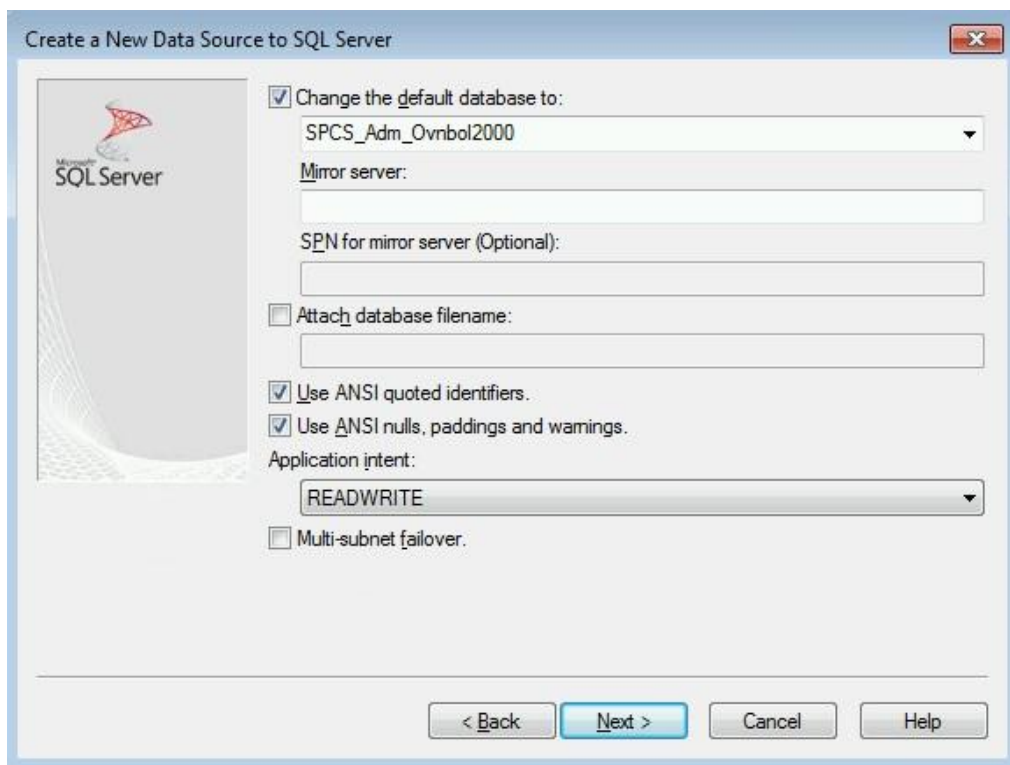
Har man slagit på Vismas behörighetsmodell är det SQL-inloggning som gäller - alltså användare plus lösenord (andra alternativet i bilden ovan).

SQL användare kan man hitta i security/logins i visma-instansen. Användare läggs upp i SQL server av Visma Administration när man skapar nya i medarbetarfönstret.

Användarnamn i SQL blir databasnamn_signatur (exvis SPCS_Adm_Ftg1_Isi).

Databasnamnet kan man hitta i ftg.ini.

1.6 Ställ in vilken databas du vill ansluta till och ställ in vilka läs- och skrivrättigheter anslutningen ska ha. Visma stödjer endast läsrättigheter för ODBC-anslutningar (READONLY)



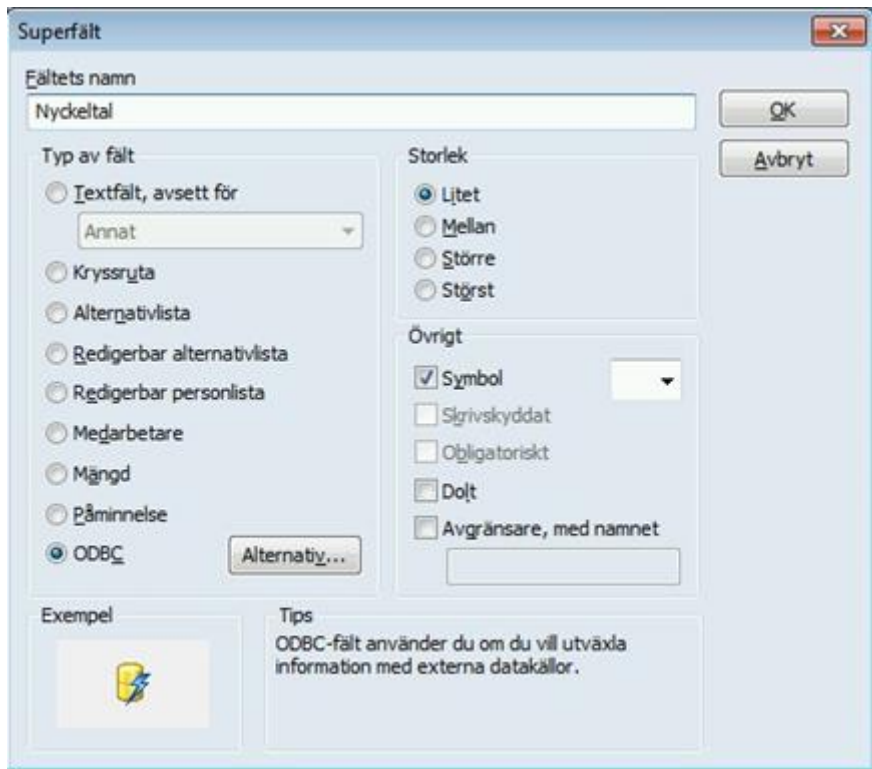
1.7 Tryck på slutför och testa din koppling. Nu dyker datakällan upp i listan under fliken System-DNS.

2. Skapa ODBC-superfältet i LIME Easy

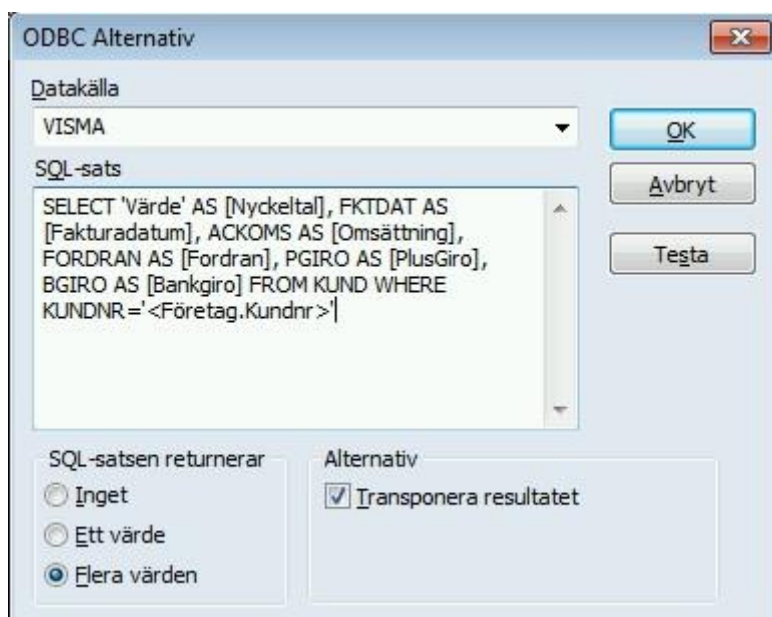
2.1 Starta LIME Easy och logga in som administratör.

2.2 Välj menyn Redigera | Superfält.

2.3 Välj fliken Företag och klicka på knappen Ny.



2.4 Skriv in fältets namn, välj alternativet ODBC och därefter på knappen Alternativ.



Fyll i datakällans namn i fältet Datakälla, skriv in SQL-satsen, välj Flera värden och kryssa i Transponera resultatet. Eftersom vi vill hämta en lista med nyckeltal har vi valt att anpassa SQL-satsen för att resultatet skall kunna transponeras. Om du istället för en System-DSN (eller Användar-DSN) hade valt att skapa en DSN-fil så hade du behövt skriva in den fulla sökvägen till DSN-filen i fältet Datakälla. Klicka OK.

I detta exempel har vi anpassat SQL-satsen efter förutsättningen att superfältet i LIME Easy för kundnummer heter Kundnr:

```
SELECT 'Värde' AS [Nyckeltal], FKTDAT AS [Fakturadatum], ACKOMS AS  
[Omsättning], FORDRAN AS [Fordran], PGIRO AS [PlusGiro], BGIRO AS  
[Bankgiro] FROM KUND WHERE KUNDNR='<Företag.Kundnr>'
```

Om du behöver hjälp med andra SQL-satser har våra konsulter stor erfarenhet av att ta fram sådana.

3. Tryck på knappen

3.1 Öppna en kund i LIME Easy som har ett kundnummer ifyllt i fältet Kundnr.

The screenshot shows the LIME Easy software interface for a customer named 'Rörfirman VVS'. The window title is 'Rörfirman VVS'. The interface includes a menu bar with 'Spara och stäng', 'Historik', 'Dokument', and 'Limelänkar'. Below the menu bar, there is a header section with the company name 'Rörfirman VVS', address 'Box 532, 123 44 STORSTAD, Sverige', and phone numbers '012-26 15 63' and '012-26 15 64'. A search bar contains 'Kundnummer' with the value '110' and 'ACKONS' with the value '16,690'. Below the search bar, there are tabs for 'Personer', 'Projekt', 'Att göra', and 'Övrigt'. The main content area is divided into several sections: 'Info' with fields for 'Kundnummer: 110', 'Organisationsnummer: 3125626253', 'Momsregistreringsnummer: SE312562625301', 'Valuta: SEK', 'Prislista: Kundprislista', 'Senaste fakturadatum: 2017-09-13', 'Kreditgräns:', 'Täckningsbidrag: 32 402', and 'Utestående fordran: 13 675'; 'Omsättning' with fields for 'Året: 42 960' and 'Föregående år: 16 690'; and a bar chart titled 'Omsättning' showing sales for 'Föreg år' (16 690) and 'Året' (42 960). The y-axis is labeled 'SEK' and ranges from 0 to 40 000.

3.2 Klicka på knappen Nyckeltal varpå resultatet från SQL-satsen visas i ett fönster på skärmen.